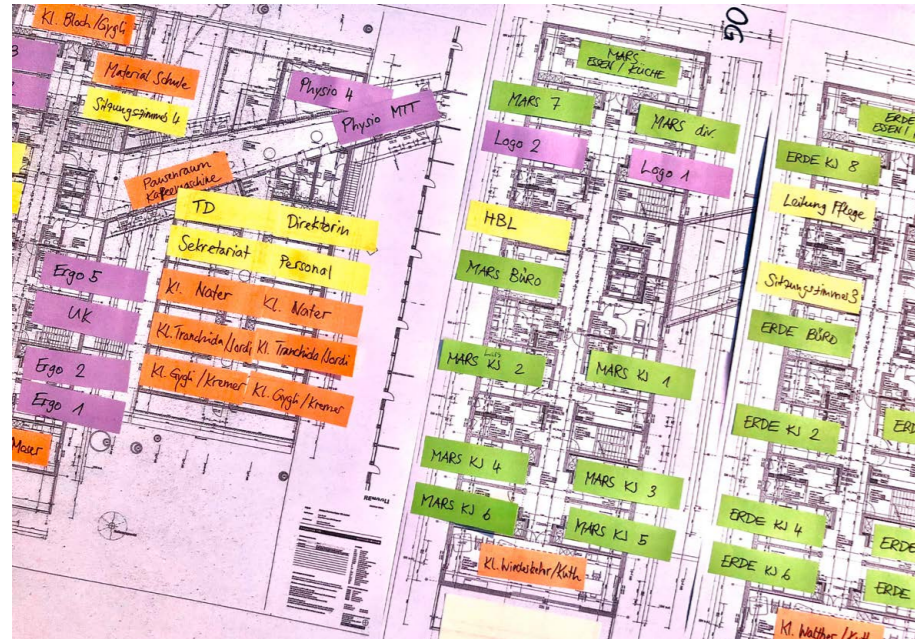


Bunte Blätter im Herbst

Die Fertigstellung des Neubaus rückt langsam aber sicher näher, ist doch bereits per 1. April 2020 der temporäre Umzug der Abteilung K/J, des Therapiebereichs und der Verwaltung in den Neubau angesetzt. Anschliessend wird das Schulheim für anderthalb Jahre einer Sanierung/Renovation unterzogen. Ein Glück, dass für die Zeit der Auslagerung des Schulheims der Neubau nebenan zur Verfügung steht und das gesamte Mobiliar und Material gewissermassen nur 100 Meter von einem Gebäude in das nächste gezügelt werden muss!



Das für die Auslagerung verantwortliche Team machte sich nun daran, im Detail zu planen, welcher Raum aus dem Schulheim an der Nussbaumallee 6 in welchen Raum im Neubau am Allmendingenweg umziehen wird. Kein einfaches Unterfangen, galt es doch, ein Schulheim mit Wohngruppen, Schulzimmern, Therapiebereichen, Hauswirtschaftsbereich, Küche, Werkstatt, Büros, Sitzungszimmern und vielem mehr in eine zukünftige Wohngruppenstruktur für den Erwachsenenbereich mit Ateliers «umzulagern». Zu dem Zweck wurden mit Hilfe vieler farbiger Zettel und Blätter – wie es sich für die herbstliche Jahreszeit gehört – je nach Arbeitsbereich und Berufsgruppe eine Raumbuteilung vorgenommen. Und siehe da: es passt und die Raumbuteilung steht. Jeder Raum hat ein Pendant im Neubau gefunden, nicht immer in derselben Grösse, mit derselben Ausstattung oder am bevorzugten Ort im Gebäude, aber trotzdem ist genügend Platz vorhanden. Die Zeit der Auslagerung und des Umbaus wird von allen Beteiligten viel Flexibilität, Improvisationsvermögen und Toleranz erfordern. Nehmen wir das Abenteuer gemeinsam in Angriff und sehen die Zeit vom 1. April 2020 bis Herbst 2021 als Chance, um unbegangene Wege zu beschreiten und neue Formen der Zusammenarbeit auszuprobieren.

Michael Kläy



Sujet Holzengel



Sujet Gold



Sujet Blatt



Sujet Lila



Sujet Glöckchen



Sujet Schutzängeli

Ausverkauf: unsere Engelkarten für Ihre Weihnachtspost

Verleihen Sie den Aarhus-Engeln Flügel!

Im Umzugs-Ausverkauf erhalten Sie jede Karte für nur CHF 2.– inkl. Couvert (zzgl. Versandkostenpauschale von CHF 2.– pro Bestellung).

Es hat von allen Sujets nur noch Restposten. Die aktuell noch erhältlichen Karten finden Sie in unserem Webshop unter www.aarhus.ch/shop. Gerne nehmen wir Ihre Bestellung auch per Telefon entgegen: 031 959 52 60.



Stiftung Aarhus, 3073 Gümligen
Nussbaumallee 6 | Tel. 031 959 52 52 | www.aarhus.ch
Spendenkonto PC 30-26794-9
IBAN CH25 0900 0000 3002 6794 9

Ausgabe 2020

Träff Aarhus

Stiftung Aarhus

Angebote für Menschen mit Körper- und Mehrfachbehinderung

Liebe Leserinnen und Leser

Wir können es kaum glauben – nach jahrelangem Auf und Ab und Hin und Her steht unser Neubau für den Erwachsenenbereich in seiner ganzen Grösse neben dem Schulheim in Gümligen und der Innenausbau ist im Gang. Ende März ist es soweit: die Bauarbeiten sind abgeschlossen und ab dem 1. April beginnt der Umzug der Abteilung Kinder/Jugendliche in den Neubau, der als Provisorium dient, solange das Schulheim saniert wird.

Von all den Vorbereitungen berichten wir in unserer neuen Träffpunkt-Ausgabe und lassen Sie auf diese Weise an unserer Vorfreude auf das langersehnte Ereignis teilhaben. Wir wünschen Ihnen viel Spass beim Lesen.

Christa Marti
Direktorin

Bevor die Kinder, sämtliche Mitarbeitende und die Verwaltung mit Sack und Pack in ihre provisorischen Zimmer und Büros ziehen können, gilt es auf- und auszuräumen, was sich in den vergangenen fast 40 Jahren angesammelt hat.

Damit dann am Tag X alles klappt mit der Züglete und im neuen Gebäude alles zur richtigen Zeit ins richtige Zimmer gelangt, ist eine minutiöse Vorbereitung nötig. Die Planung läuft auf Hochtouren, der Leiter der Abteilung Kinder/Jugendliche und der Technische Dienst halten die Fäden in der Hand und bringen Ordnung ins Wirrwarr.



Das fliegende Trampolin

Donnerstag, 29. August 2019, 13.15 Uhr

Plötzlich schwebt der Ausleger des Baukrans für den Neubau direkt über dem Schulheim, die Laufkatze befindet sich auf der äussersten Position und das Hubseil mit dem Kranhaken senkt sich in den Innenhof des Schulheims. Im Innenhof steht ein Bauarbeiter mit einer Fernbedienung in den Händen und schaut gen Himmel. In den Gängen und in der Pausenhalle des Schulheims stehen viele Zaungäste – Kinder, Jugendliche und Mitarbeitende – und schauen ebenfalls gen Himmel. Was hier wohl im Gange ist?

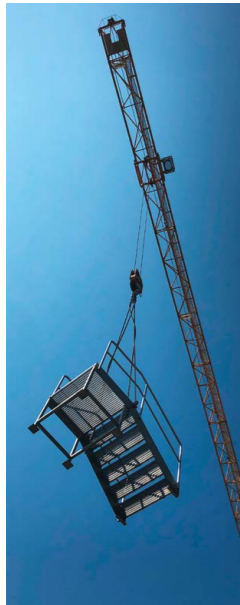


Des Rätsels Lösung: Der Kranführer steuert den Baukran mit einer Fernbedienung vom Innenhof des Schulheims aus. Da bei der Sanierung des Schulheims kein Baukran benötigt wird, nutzen wir die Gunst der Stunde und brauchen just vor dem Abbau des Baukrans noch die «Gerätschaften» des Neubaus, um das Trampolin und die zugehörige Metalltreppe aus dem Innenhof des Schulheims auf den Pausenplatz zu hieven.



Lautlos schweben Trampolin und Metalltreppe an ihren neuen Standort

auf dem Pausenplatz des Schulheims, so dass sie auch während den knapp anderthalb Jahren im «Exil» von den Schülerinnen und Schülern des Schulheims für Luftsprünge verwendet werden können.



Während der Zeit der Auslagerung wird auch der Innenhof des Schulheims einer Sanierung und Neugestaltung unterzogen: Neuer Belag, neue Begrünung, mehr schattenspendende Sonnenschirme und mobile Sitzgelegenheiten in Form von Bänken für Kinder, Jugendliche und Mitarbeitende des Schulheims und der Verwaltung.

Michael Kläy

Gedanken zum Umzug nach Gümligen



Alexandra

Ich freue mich auf das Zügeln in den Neubau. Da werde ich selbstständiger mit dem Rollstuhl herumfahren können. Ich bin aber auch unsicher, da ich nicht genau weiss, wie es sein wird. Ich hoffe, es hat Tiere im Garten. Im Vorfeld muss ich mir vieles überlegen. Mit wem will ich auf der Gruppe wohnen? Will ich auf eine andere Gruppe wechseln? Was wird alles Platz haben in meinem Zimmer? Das berücksichtige ich schon heute, wenn ich mir was kaufe.

Stephan

Ich freue mich aufs Zügeln. Ich kann dann mit dem blauen Bähnli nach Bern fahren. Vielleicht bekomme ich dann auch neue Mitbewohnende. Ich hätte gerne eine Gruppe, auf der mehr Bewohnende in meinem Alter sind. Die Schule neben dem Neubau stresst mich nicht. Mit denen werde ich nicht viel zu tun haben. Ansonsten ist das Thema noch ein wenig weit weg. Es wird mich mehr beschäftigen, wenn es näher kommt.



Omar

Es gibt eine Baustelle weil Aarhus renoviert wird. Alles muss fertig sein vor Frühlingsferien. Ich frag mich wie lange gebaut wurde. Ich möchte gerne rein gehen und wissen wie gebaut wurde. Ist das dort modern?

